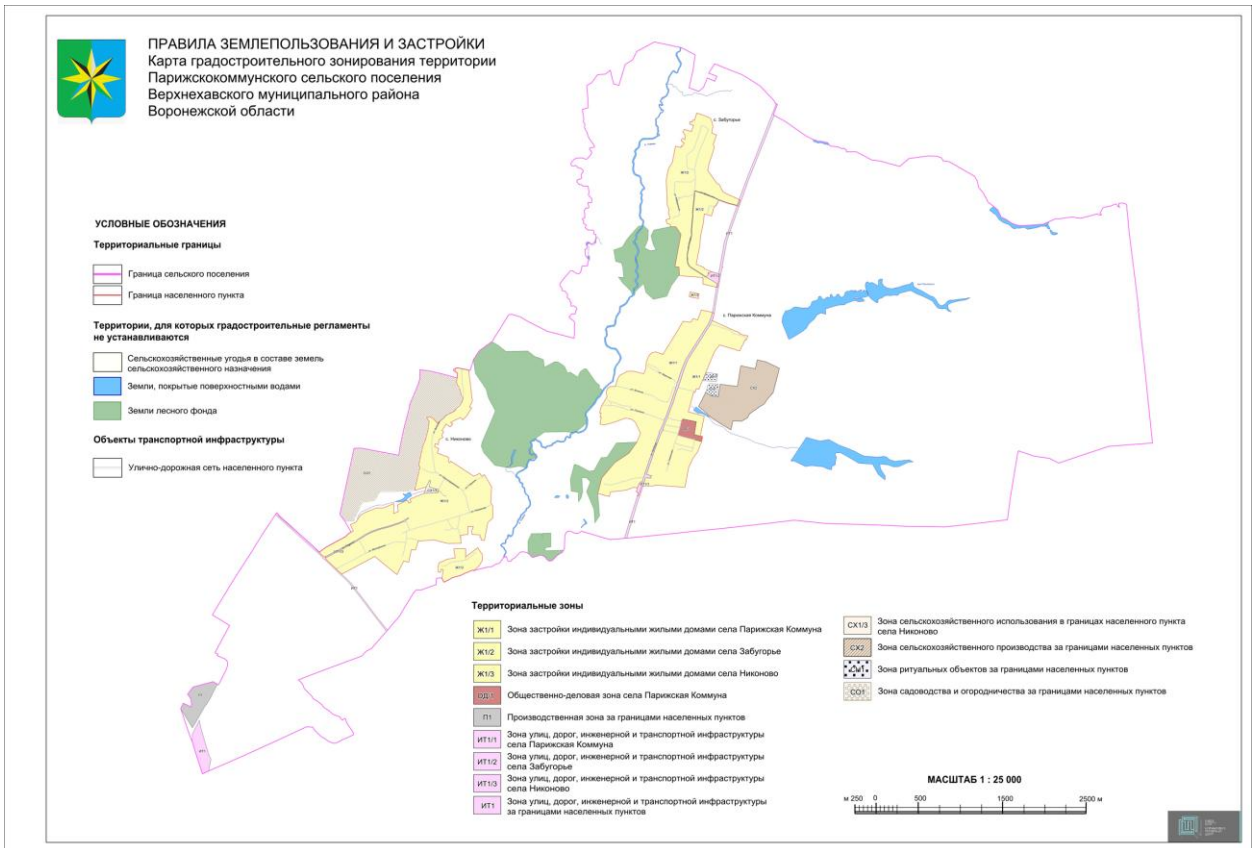


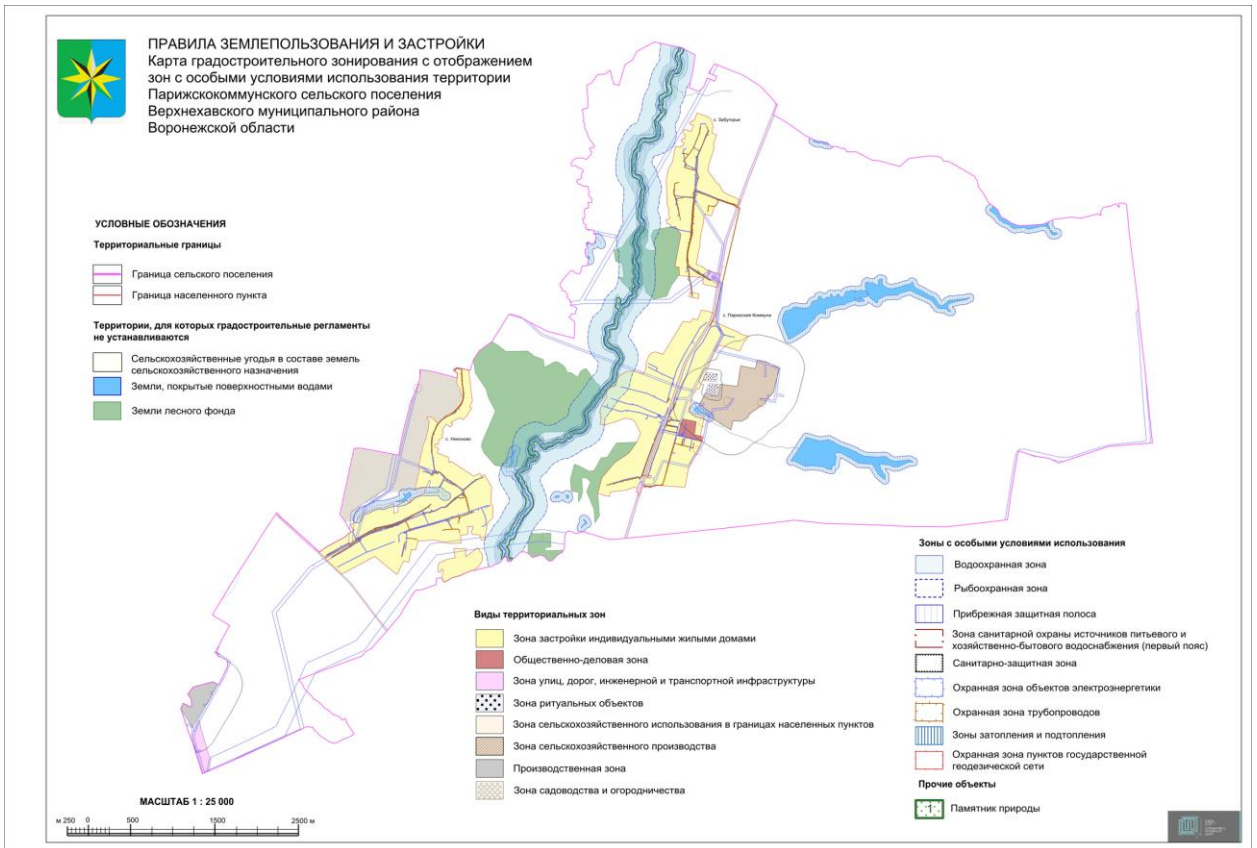
ЧАСТЬ II. КАРТА ГРАДОСТРОИТЕЛЬНОГО ЗОНИРОВАНИЯ

17. Карты градостроительного зонирования

1. Карта градостроительного зонирования территории Парижскокоммунского сельского поселения Верхнехавского муниципального района Воронежской области.



2. Карта градостроительного зонирования с отображением зон с особыми условиями использования территории Парижскокоммунского сельского поселения Верхнехавского муниципального района Воронежской области.



2.1. На территории Парижскокоммунского сельского поселения Верхнехавского муниципального района Воронежской области располагается следующая особо охраняемая природная территория:

№ п/п	Наименование ООПТ	Сведения о границах территории ООПТ	Сведения о границах зоны охраны ООПТ
1.	Памятник природы областного значения «р. Усмань в пределах Воронежской области»	Постановление правительства Воронежской области от 21.02.2018 № 180 «Об утверждении границ и режимов особой охраны территорий отдельных памятников природы областного значения и о внесении изменений в постановление администрации Воронежской области от 28.05.1998 № 500»	Не установлена

18. Перечень территориальных зон, установленных на карте градостроительного зонирования

1. Порядок установления территориальных зон определен статьей 34 ГрК РФ. На карте градостроительного зонирования установлены следующие виды территориальных зон:

Наименование территориальной зоны	Кодовое обозначение территориальной зоны
Жилые зоны	
Зона застройки индивидуальными жилыми домами	Ж1
Общественно-деловые зоны	
Общественно-деловая зона	ОД
Производственные и коммунально-складские зоны	
Производственная зона	П1
Зоны инженерной и транспортной инфраструктуры	
Зона улиц, дорог, инженерной и транспортной инфраструктуры	ИТ1
Зоны сельскохозяйственного использования	
Зона сельскохозяйственного использования в границах населенных пунктов	СХ1
Зона сельскохозяйственного производства	СХ2
Зоны специального назначения	
Зона ритуальных объектов	СН1
Зоны ведения садоводства для собственных нужд граждан	
Зона садоводства и огородничества	СО1

2. Настоящими Правилами на территории Парижскокоммунского сельского поселения Верхнехавского муниципального района Воронежской области установлены следующие территориальные зоны:

Наименование территориальной зоны	Кодовое обозначение территориальной зоны
Жилые зоны	
Зона застройки индивидуальными жилыми домами села Парижская Коммуна	Ж1/1
Зона застройки индивидуальными жилыми домами села Забугорье	Ж1/2
Зона застройки индивидуальными жилыми домами села Никоново	Ж1/3
Общественно-деловые зоны	
Общественно-деловая зона села Парижская Коммуна	ОД/1
Производственные и коммунально-складские зоны	
Производственная зона за границами населенных пунктов	П1
Зоны инженерной и транспортной инфраструктуры	
Зона улиц, дорог, инженерной и транспортной инфраструктуры села Парижская Коммуна	ИТ1/1
Зона улиц, дорог, инженерной и транспортной инфраструктуры села Забугорье	ИТ1/2
Зона улиц, дорог, инженерной и транспортной инфраструктуры села Никоново	ИТ1/3
Зона улиц, дорог, инженерной и транспортной инфраструктуры за границами населенных пунктов	ИТ1
Зоны сельскохозяйственного использования	
Зона сельскохозяйственного использования в границах населенного пункта села Никоново	СХ1/3
Зона сельскохозяйственного производства за границами населенных пунктов	СХ2
Зоны специального назначения	
Зона ритуальных объектов за границами населенных пунктов	СН1
Зоны ведения садоводства для собственных нужд граждан	
Зона садоводства и огородничества за границами населенных пунктов	СО1

3. Сведения о границах территориальных зон, содержащие графическое описание местоположения границ территориальных зон, перечень координат характерных точек границ территориальных зон села Парижская Коммуна, являются приложением № 1 к настоящим Правилам.

4. Сведения о границах территориальных зон, содержащие графическое описание местоположения границ территориальных зон, перечень координат характерных точек границ территориальных зон села Забугорье, являются приложением № 2 к настоящим Правилам.

5. Сведения о границах территориальных зон, содержащие графическое описание местоположения границ территориальных зон, перечень координат

характерных точек границ территориальных зон села Никоново, являются приложением № 3 к настоящим Правилам.

6. Сведения о границах территориальных зон, содержащие графическое описание местоположения границ территориальных зон, перечень координат характерных точек границ территориальных зон, расположенных за границами населенных пунктов на территории Парижскокоммунского поселения, являются приложением № 4 к настоящим Правилам.

ЧАСТЬ III. ГРАДОСТРОИТЕЛЬНЫЕ РЕГЛАМЕНТЫ

19. Общие положения о градостроительном регламенте

1. Градостроительным регламентом определяется правовой режим земельных участков, равно как всего, что находится над и под поверхностью земельных участков и используется в процессе их застройки и последующей эксплуатации объектов капитального строительства.

2. Действие градостроительного регламента распространяется в равной мере на все земельные участки и объекты капитального строительства, расположенные в пределах границ территориальной зоны, обозначенной на карте градостроительного зонирования.

3. Земли и земельные участки, на которые действие градостроительных регламентов не распространяется или для которых градостроительные регламенты не устанавливаются, определены статьей 36 ГрК РФ.

20. Виды разрешенного использования

1. Разрешенное использование земельных участков и объектов капитального строительства может быть следующих видов:

- основные виды разрешенного использования;
- условно разрешенные виды использования;
- вспомогательные виды разрешенного использования, допустимые только в качестве дополнительных по отношению к основным видам разрешенного использования и условно разрешенным видам использования и осуществляемые совместно с ними.

2. Виды разрешенного использования (далее – ВРИ) земельных участков в настоящих Правилах определяются в соответствии с приказом Федеральной службы государственной регистрации, кадастра и картографии от 10.11.2020 № П/0412 «Об утверждении классификатора видов разрешенного использования земельных участков».

21. Градостроительные регламенты территориальных зон

1. Градостроительные регламенты территориальных зон Ж1/1, Ж1/2, Ж1/3

№ п/п	Код ВРИ	Наименование ВРИ	Предельные (минимальные и (или) максимальные) размеры земельных участков, в том числе их площадь, м ²		Максимальный процент застройки в границах земельного участка	Предельное количество этажей или предельная высота зданий, строений, сооружений	Минимальные отступы от границ земельных участков в целях определения мест допустимого размещения зданий, строений, сооружений, за пределами которых запрещено строительство зданий, строений, сооружений
			min	max			
ОСНОВНЫЕ ВИДЫ РАЗРЕШЕННОГО ИСПОЛЬЗОВАНИЯ ЗЕМЕЛЬНЫХ УЧАСТКОВ И ОБЪЕКТОВ КАПИТАЛЬНОГО СТРОИТЕЛЬСТВА							
1	2.1	Для индивидуального жилищного строительства	300	5000	50%	3 этажа	3 метра
2	2.1.1	Малоэтажная многоквартирная жилая застройка	600	не подлежит установлению	45%	4 этажа	6 метров
3	2.3	Блокированная жилая застройка	80	3000	50%	3 этажа	3 метра; 0 метров – при примыкании к соседним зданиям
4	2.2	Для ведения личного подсобного хозяйства (приусадебный земельный участок)	300	5000	30%	3 этажа	3 метра
5	13.1	Ведение огородничества	100	4500	0%	не подлежат установлению	
6	1.19	Сенокошение	600	50000	0%	не подлежат установлению	
7	1.20	Выпас сельскохозяйственных животных	300	50000	0%	не подлежат установлению	
8	3.1.1	Предоставление коммунальных услуг	не подлежит установлению	5000	не подлежит установлению		
9	3.1.2	Административные здания организаций, обеспечивающих предоставление коммунальных услуг	не подлежат установлению		60%	3 этажа	3 метра
10	3.2.2	Оказание социальной помощи населению	не подлежат установлению		60%	3 этажа	3 метра
11	3.2.3	Оказание услуг связи	не подлежат установлению		60%	3 этажа	3 метра
12	3.4.1	Амбулаторно-поликлиническое	не подлежат установлению			3 этажа	3 метра

№ п/п	Код ВРИ	Наименование ВРИ	Предельные (минимальные и (или) максимальные) размеры земельных участков, в том числе их площадь, м ²		Максимальный процент застройки в границах земельного участка	Предельное количество этажей или предельная высота зданий, строений, сооружений	Минимальные отступы от границ земельных участков в целях определения мест допустимого размещения зданий, строений, сооружений, за пределами которых запрещено строительство зданий, строений, сооружений
			min	max			
		обслуживание					
13	3.5.1	Дошкольное, начальное и среднее общее образование	не подлежат установлению			4 этажа	3 метра
14	3.6.2.	Парки культуры и отдыха	не подлежат установлению				
15	5.1.3	Площадки для занятий спортом	не подлежат установлению				
16	11.0	Водные объекты	не подлежат установлению				
17	11.1	Общее пользование водными объектами	не подлежат установлению				
18	12.0.1	Улично-дорожная сеть	не подлежат установлению				
19	12.0.2	Благоустройство территории	не подлежат установлению				
УСЛОВНО РАЗРЕШЕННЫЕ ВИДЫ ИСПОЛЬЗОВАНИЯ ЗЕМЕЛЬНЫХ УЧАСТКОВ И ОБЪЕКТОВ КАПИТАЛЬНОГО СТРОИТЕЛЬСТВА							
20	3.3	Бытовое обслуживание	200	5000	60%	3 этажа	3 метра
21	3.6.1	Объекты культурно-досуговой деятельности	200	5000	60%	3 этажа	3 метра
22	3.7.1	Осуществление религиозных обрядов	не подлежат установлению				3 метра
23	3.8.1	Государственное управление	не подлежат установлению		60%	не подлежит установлению	6 метров
24	3.10.1	Амбулаторное ветеринарное обслуживание	200	5000	60%	3 этажа	3 метра
25	4.1	Деловое управление	не подлежат установлению		60%	4 этажа	3 метра
26	4.4	Магазины	200	5000	60%	3 этажа	3 метра
27	4.5	Банковская и страховая деятельность	не подлежат установлению		60%	3 этажа	3 метра
28	4.6	Общественное питание	200	5000	50%	3 этажа	3 метра
29	4.9	Служебные гаражи	не подлежит установлению	5000	60%	не подлежит установлению	3 метра
30	5.1.2	Обеспечение занятий спортом в помещениях	не подлежат установлению		45%	не подлежит установлению	3 метра
31	6.4	Пищевая промышленность	не подлежит	5000	не подлежат	15 метров	3 метра

№ п/п	Код ВРИ	Наименование ВРИ	Предельные (минимальные и (или) максимальные) размеры земельных участков, в том числе их площадь, м ²		Максимальный процент застройки в границах земельного участка	Предельное количество этажей или предельная высота зданий, строений, сооружений	Минимальные отступы от границ земельных участков в целях определения мест допустимого размещения зданий, строений, сооружений, за пределами которых запрещено строительство зданий, строений, сооружений
			min	max			
			установлению		установлению		
32	8.3	Обеспечение внутреннего правопорядка	не подлежат установлению				3 метра

Ограничения использования земельных участков и объектов капитального строительства, устанавливаемые в соответствии с законодательством Российской Федерации, определяются пунктом 22 настоящих Правил.

2. Градостроительный регламент территориальной зоны ОД/1

№ п/п	Код ВРИ	Наименование ВРИ	Предельные (минимальные и (или) максимальные) размеры земельных участков, в том числе их площадь, м ²		Максимальный процент застройки в границах земельного участка	Предельное количество этажей или предельная высота зданий, строений, сооружений	Минимальные отступы от границ земельных участков в целях определения мест допустимого размещения зданий, строений, сооружений, за пределами которых запрещено строительство зданий, строений, сооружений
			min	max			
ОСНОВНЫЕ ВИДЫ РАЗРЕШЕННОГО ИСПОЛЬЗОВАНИЯ ЗЕМЕЛЬНЫХ УЧАСТКОВ И ОБЪЕКТОВ КАПИТАЛЬНОГО СТРОИТЕЛЬСТВА							
1	3.1.1	Предоставление коммунальных услуг	не подлежит установлению	5000	не подлежит установлению		
2	3.1.2	Административные здания организаций, обеспечивающих предоставление коммунальных услуг	не подлежат установлению		60%	не подлежит установлению	3 метра
3	3.2.2	Оказание социальной помощи	не подлежат установлению		60%	не подлежит установлению	6 метров

№ п/п	Код ВРИ	Наименование ВРИ	Предельные (минимальные и (или) максимальные) размеры земельных участков, в том числе их площадь, м ²		Максимальный процент застройки в границах земельного участка	Предельное количество этажей или предельная высота зданий, строений, сооружений	Минимальные отступы от границ земельных участков в целях определения мест допустимого размещения зданий, строений, сооружений, за пределами которых запрещено строительство зданий, строений, сооружений
			min	max			
		населению					
4	3.2.3	Оказание услуг связи	не подлежат установлению		60%	не подлежит установлению	6 метров
5	3.3	Бытовое обслуживание	200	не подлежит установлению	60%	не подлежит установлению	6 метров
6	3.4.1	Амбулаторно-поликлиническое обслуживание	не подлежат установлению			не подлежит установлению	6 метров
7	3.5.1	Дошкольное, начальное и среднее общее образование	не подлежат установлению			4 этажа	6 метров
8	3.6.1	Объекты культурно-досуговой деятельности	не подлежат установлению		60%	не подлежит установлению	6 метров
9	3.6.2.	Парки культуры и отдыха	не подлежат установлению				
10	3.7.1	Осуществление религиозных обрядов	не подлежат установлению				6 метров
11	3.8.1	Государственное управление	не подлежат установлению		60%	не подлежит установлению	6 метров
12	3.10.1	Амбулаторное ветеринарное обслуживание	не подлежат установлению		60%	3 этажа	3 метра
13	4.1	Деловое управление	не подлежат установлению		50%	не подлежит установлению	6 метров
14	4.4	Магазины	200	не подлежит установлению	60%	не подлежит установлению	3 метра
15	4.5	Банковская и страховая деятельность	не подлежат установлению		60%	не подлежит установлению	6 метров
16	4.6	Общественное питание	400	не подлежит установлению	50%	не подлежит установлению	6 метров
17	4.8.1	Развлекательные мероприятия	не подлежат установлению		45%	не подлежит установлению	6 метров
18	4.9	Служебные гаражи	не подлежат установлению				3 метра
19	5.1.2	Обеспечение занятий спортом в помещениях	не подлежат установлению		45%	не подлежит установлению	6 метров
20	5.1.3	Площадки для занятий спортом	не подлежат установлению				
21	8.3	Обеспечение внутреннего правопорядка	не подлежат установлению				3 метра

№ п/п	Код ВРИ	Наименование ВРИ	Предельные (минимальные и (или) максимальные) размеры земельных участков, в том числе их площадь, м ²		Максимальный процент застройки в границах земельного участка	Предельное количество этажей или предельная высота зданий, строений, сооружений	Минимальные отступы от границ земельных участков в целях определения мест допустимого размещения зданий, строений, сооружений, за пределами которых запрещено строительство зданий, строений, сооружений
			min	max			
22	12.0.1	Улично-дорожная сеть	не подлежат установлению				
23	12.0.2	Благоустройство территории	не подлежат установлению				
УСЛОВНО РАЗРЕШЕННЫЕ ВИДЫ ИСПОЛЬЗОВАНИЯ ЗЕМЕЛЬНЫХ УЧАСТКОВ И ОБЪЕКТОВ КАПИТАЛЬНОГО СТРОИТЕЛЬСТВА							
24	6.4	Пищевая промышленность	400	2000	50%	15 метров	3 метра

Ограничения использования земельных участков и объектов капитального строительства, устанавливаемые в соответствии с законодательством Российской Федерации, определяются пунктом 22 настоящих Правил.

3. Градостроительный регламент территориальной зоны П1

№ п/п	Код ВРИ	Наименование ВРИ	Предельные (минимальные и (или) максимальные) размеры земельных участков, в том числе их площадь, м ²		Максимальный процент застройки в границах земельного участка	Предельное количество этажей или предельная высота зданий, строений, сооружений	Минимальные отступы от границ земельных участков в целях определения мест допустимого размещения зданий, строений, сооружений, за пределами которых запрещено строительство зданий, строений, сооружений
			min	max			
ОСНОВНЫЕ ВИДЫ РАЗРЕШЕННОГО ИСПОЛЬЗОВАНИЯ ЗЕМЕЛЬНЫХ УЧАСТКОВ И ОБЪЕКТОВ КАПИТАЛЬНОГО СТРОИТЕЛЬСТВА							
1	1.15	Хранение и переработка сельскохозяйственной продукции	не подлежат установлению				3 метра
2	1.18	Обеспечение сельскохозяйственного производства	не подлежат установлению				3 метра
3	3.1	Коммунальное обслуживание	не подлежат установлению				

№ п/п	Код ВРИ	Наименование ВРИ	Предельные (минимальные и (или) максимальные) размеры земельных участков, в том числе их площадь, м ²		Максимальный процент застройки в границах земельного участка	Предельное количество этажей или предельная высота зданий, строений, сооружений	Минимальные отступы от границ земельных участков в целях определения мест допустимого размещения зданий, строений, сооружений, за пределами которых запрещено строительство зданий, строений, сооружений
			min	max			
4	6.4	Пищевая промышленность	не подлежат установлению				3 метра
5	6.6	Строительная промышленность	не подлежат установлению				3 метра
6	6.8	Связь	не подлежат установлению				3 метра
7	6.9	Склад	не подлежат установлению		60%	не подлежит установлению	3 метра
8	6.9.1	Складские площадки	не подлежат установлению				
9	3.3	Бытовое обслуживание	200	не подлежит установлению	60%	не подлежит установлению	3 метра
10	4.1	Деловое управление	не подлежат установлению		50%	не подлежит установлению	3 метра
11	4.4	Магазины	200	не подлежит установлению	50%	не подлежит установлению	3 метра
12	4.9	Служебные гаражи	не подлежат установлению				3 метра
13	4.9.1.1	Заправка транспортных средств	не подлежат установлению				3 метра
14	4.9.1.3	Автомобильные мойки	не подлежат установлению				3 метра
15	4.9.1.4	Ремонт автомобилей	не подлежат установлению				3 метра
16	12.0.1	Улично-дорожная сеть	не подлежат установлению				
17	12.0.2	Благоустройство территории	не подлежат установлению				
УСЛОВНО РАЗРЕШЕННЫЕ ВИДЫ ИСПОЛЬЗОВАНИЯ ЗЕМЕЛЬНЫХ УЧАСТКОВ И ОБЪЕКТОВ КАПИТАЛЬНОГО СТРОИТЕЛЬСТВА							
18	6.7	Энергетика	не подлежат установлению				3 метра

Ограничения использования земельных участков и объектов капитального строительства, устанавливаемые в соответствии с законодательством Российской Федерации, определяются пунктом 22 настоящих Правил.

4. Градостроительные регламенты территориальных зон ИТ1/1, ИТ1/2, ИТ1/3, ИТ1

№ п/п	Код ВРИ	Наименование ВРИ	Предельные (минимальные и (или) максимальные) размеры земельных участков, в том числе их площадь, м ²		Максимальный процент застройки в границах земельного участка	Предельное количество этажей или предельная высота зданий, строений, сооружений	Минимальные отступы от границ земельных участков в целях определения мест допустимого размещения зданий, строений, сооружений, за пределами которых запрещено строительство зданий, строений, сооружений	
			min	max				
ОСНОВНЫЕ ВИДЫ РАЗРЕШЕННОГО ИСПОЛЬЗОВАНИЯ ЗЕМЕЛЬНЫХ УЧАСТКОВ И ОБЪЕКТОВ КАПИТАЛЬНОГО СТРОИТЕЛЬСТВА								
1	7.2.1	Размещение автомобильных дорог	не подлежат установлению					
2	3.1.1	Предоставление коммунальных услуг	не подлежат установлению					
3	6.8	Связь	не подлежат установлению					3 метра
4	6.7	Энергетика	не подлежат установлению					3 метра
5	12.0.1	Улично-дорожная сеть	не подлежат установлению					
УСЛОВНО РАЗРЕШЕННЫЕ ВИДЫ ИСПОЛЬЗОВАНИЯ ЗЕМЕЛЬНЫХ УЧАСТКОВ И ОБЪЕКТОВ КАПИТАЛЬНОГО СТРОИТЕЛЬСТВА								
6	4.9.1	Объекты дорожного сервиса	не подлежат установлению					3 метра

Ограничения использования земельных участков и объектов капитального строительства, устанавливаемые в соответствии с законодательством Российской Федерации, определяются пунктом 22 настоящих Правил.

5. Градостроительный регламент территориальной зоны СХ1/3

№ п/п	Код ВРИ	Наименование ВРИ	Предельные (минимальные и (или) максимальные) размеры земельных участков, в том числе их площадь, м ²		Максимальный процент застройки в границах земельного участка	Предельное количество этажей или предельная высота зданий, строений, сооружений	Минимальные отступы от границ земельных участков в целях определения мест допустимого размещения зданий, строений, сооружений, за пределами которых запрещено строительство зданий, строений, сооружений
			min	max			
ОСНОВНЫЕ ВИДЫ РАЗРЕШЕННОГО ИСПОЛЬЗОВАНИЯ ЗЕМЕЛЬНЫХ УЧАСТКОВ И ОБЪЕКТОВ КАПИТАЛЬНОГО СТРОИТЕЛЬСТВА							
1	1.3	Овощеводство	не подлежат установлению				
2	1.5	Садоводство	не подлежат установлению				
3	1.12	Пчеловодство	не подлежат установлению				
4	1.19	Сенокошение	не подлежат установлению				
5	1.20	Выпас сельскохозяйственных животных	не подлежат установлению				
6	3.1.1	Предоставление коммунальных услуг	не подлежат установлению				
7	11.0	Водные объекты	не подлежат установлению				
8	11.1	Общее пользование водными объектами	не подлежат установлению				
9	12.0.2	Благоустройство территории	не подлежат установлению				
УСЛОВНО РАЗРЕШЕННЫЕ ВИДЫ ИСПОЛЬЗОВАНИЯ ЗЕМЕЛЬНЫХ УЧАСТКОВ И ОБЪЕКТОВ КАПИТАЛЬНОГО СТРОИТЕЛЬСТВА							
10	6.8	Связь	не подлежат установлению				3 метра

Ограничения использования земельных участков и объектов капитального строительства, устанавливаемые в соответствии с законодательством Российской Федерации, определяются пунктом 22 настоящих Правил.

6. Градостроительный регламент территориальной зоны СХ2

№ п/п	Код ВРИ	Наименование ВРИ	Предельные (минимальные и (или) максимальные) размеры земельных участков, в том числе их площадь, м ²		Максимальный процент застройки в границах земельного участка	Предельное количество этажей или предельная высота зданий, строений, сооружений	Минимальные отступы от границ земельных участков в целях определения мест допустимого размещения зданий, строений, сооружений, за пределами которых запрещено строительство зданий, строений, сооружений
			min	max			
ОСНОВНЫЕ ВИДЫ РАЗРЕШЕННОГО ИСПОЛЬЗОВАНИЯ ЗЕМЕЛЬНЫХ УЧАСТКОВ И ОБЪЕКТОВ КАПИТАЛЬНОГО СТРОИТЕЛЬСТВА							
1	1.12	Пчеловодство	не подлежат установлению				
2	1.15	Хранение и переработка сельскохозяйственной продукции	не подлежат установлению				3 метра
3	1.17	Питомники	не подлежат установлению				
4	1.18	Обеспечение сельскохозяйственного производства	не подлежат установлению				3 метра
5	3.1.1	Предоставление коммунальных услуг	не подлежат установлению				
6	4.1	Деловое управление	не подлежат установлению		50%	не подлежит установлению	3 метра
7	4.4	Магазины	не подлежит установлению	5000	50%	не подлежит установлению	3 метра
8	4.9.1.1	Заправка транспортных средств	не подлежат установлению			1 этаж	3 метра
9	4.9.1.1	Автомобильные мойки	не подлежат установлению			1 этаж	3 метра
10	4.9.1.1	Ремонт автомобилей	не подлежат установлению			1 этаж	3 метра
11	6.9	Склад	не подлежат установлению		60%	не подлежит установлению	3 метра
12	6.9.1	Складские площадки	не подлежат установлению				
13	12.0.2	Благоустройство территории	не подлежат установлению				
УСЛОВНО РАЗРЕШЕННЫЕ ВИДЫ ИСПОЛЬЗОВАНИЯ ЗЕМЕЛЬНЫХ УЧАСТКОВ И ОБЪЕКТОВ КАПИТАЛЬНОГО СТРОИТЕЛЬСТВА							
14	1.8	Скотоводство	не подлежат установлению				3 метра
15	6.4	Пищевая промышленность	не подлежат установлению				3 метра
16	6.8	Связь	не подлежат установлению				3 метра

Ограничения использования земельных участков и объектов капитального строительства, устанавливаемые в соответствии с законодательством Российской Федерации, определяются пунктом 22 настоящих Правил.

7. Градостроительный регламент территориальной зоны СН1

№ п/п	Код ВРИ	Наименование ВРИ	Предельные (минимальные и (или) максимальные) размеры земельных участков, в том числе их площадь, м ²		Максимальный процент застройки в границах земельного участка	Предельное количество этажей или предельная высота зданий, строений, сооружений	Минимальные отступы от границ земельных участков в целях определения мест допустимого размещения зданий, строений, сооружений, за пределами которых запрещено строительство зданий, строений, сооружений
			min	max			
ОСНОВНЫЕ ВИДЫ РАЗРЕШЕННОГО ИСПОЛЬЗОВАНИЯ ЗЕМЕЛЬНЫХ УЧАСТКОВ И ОБЪЕКТОВ КАПИТАЛЬНОГО СТРОИТЕЛЬСТВА							
1	12.1	Ритуальная деятельность	не подлежит установлению	400000	не подлежат установлению		3 метра
2	12.0.2	Благоустройство территории	не подлежат установлению				
3	3.1.1	Предоставление коммунальных услуг	не подлежат установлению				
УСЛОВНО РАЗРЕШЕННЫЕ ВИДЫ ИСПОЛЬЗОВАНИЯ ЗЕМЕЛЬНЫХ УЧАСТКОВ И ОБЪЕКТОВ КАПИТАЛЬНОГО СТРОИТЕЛЬСТВА							
4	Не установлены						

Ограничения использования земельных участков и объектов капитального строительства, устанавливаемые в соответствии с законодательством Российской Федерации, определяются пунктом 22 настоящих Правил.

8. Градостроительный регламент территориальной зоны СО1

№ п/п	Код ВРИ	Наименование ВРИ	Предельные (минимальные и (или) максимальные) размеры земельных участков, в том числе их площадь, м ²		Максимальный процент застройки в границах земельного участка	Предельное количество этажей или предельная высота зданий, строений, сооружений	Минимальные отступы от границ земельных участков в целях определения мест допустимого размещения зданий, строений, сооружений, за пределами которых запрещено строительство зданий, строений, сооружений	
			min	max				
ОСНОВНЫЕ ВИДЫ РАЗРЕШЕННОГО ИСПОЛЬЗОВАНИЯ ЗЕМЕЛЬНЫХ УЧАСТКОВ И ОБЪЕКТОВ КАПИТАЛЬНОГО СТРОИТЕЛЬСТВА								
1	13.0	Земельные участки общего назначения	100	2000	50%	13 метров	3 метра	
2	13.1	Ведение огородничества	100	4500	0%	не подлежат установлению		
3	13.2	Ведение садоводства	600	2000	30%	3 этажа /13 метров	3 метра	
4	3.1.1	Предоставление коммунальных услуг	не подлежат установлению					
5	4.4	Магазины	200	не подлежат установлению	50%	13 метров	3 метра	
6	11.1	Общее пользование водными объектами	не подлежат установлению					
7	12.0	Земельные участки (территории) общего пользования	не подлежат установлению					
8	5.1.3	Площадки для занятий спортом	не подлежат установлению					
УСЛОВНО РАЗРЕШЕННЫЕ ВИДЫ ИСПОЛЬЗОВАНИЯ ЗЕМЕЛЬНЫХ УЧАСТКОВ И ОБЪЕКТОВ КАПИТАЛЬНОГО СТРОИТЕЛЬСТВА								
9	Не установлены							

Ограничения использования земельных участков и объектов капитального строительства, устанавливаемые в соответствии с законодательством Российской Федерации, определяются пунктом 22 настоящих Правил.

22. Ограничения использования земельных участков и объектов капитального строительства, устанавливаемые в соответствии с законодательством Российской Федерации

1. На территории Парижскокоммунского сельского поселения Верхнехавского муниципального района Воронежской области располагаются следующие зоны с особыми условиями использования территории:

1) охранная зона объектов электроэнергетики (объектов электросетевого хозяйства и объектов по производству электрической энергии);

2) охранная зона трубопроводов (газопроводов, нефтепроводов и нефтепродуктопроводов, аммиакопроводов);

3) водоохранная (рыбоохранная) зона;

4) прибрежная защитная полоса;

5) зоны санитарной охраны источников питьевого и хозяйственно-бытового водоснабжения, а также устанавливаемые в случаях, предусмотренных Водным кодексом Российской Федерации, в отношении подземных водных объектов зоны специальной охраны;

6) зоны затопления и подтопления;

7) санитарно-защитная зона;

8) охранная зона пунктов государственной геодезической сети, государственной нивелирной сети и государственной гравиметрической сети.

2. Ограничения для зон с особыми условиями использования территории установлены в соответствии с действующими нормативами.

№ п/п	Вид зоны	Ограничения в использовании земельных участков и объектов капитального строительства	Основания установления ограничений
1	Охранная зона объектов электроэнергетики (объектов электросетевого хозяйства и объектов по производству электрической энергии)	<p>1. В охранных зонах объектов электросетевого хозяйства, размещенных на земельных участках, запрещается осуществлять любые действия, которые могут нарушить безопасную работу объектов электросетевого хозяйства, в том числе привести к их повреждению или уничтожению, и (или) повлечь причинение вреда жизни, здоровью граждан и имуществу физических или юридических лиц, а также повлечь нанесение экологического ущерба и возникновение пожаров, в том числе:</p> <ul style="list-style-type: none"> - набрасывать на провода и опоры воздушных линий электропередачи посторонние предметы, а также подниматься на опоры воздушных линий электропередачи; - размещать любые объекты и предметы (материалы) в пределах созданных в соответствии с требованиями нормативно-технических документов проходов и подъездов для доступа к объектам электросетевого хозяйства, а также проводить любые работы и возводить сооружения, которые могут препятствовать доступу к объектам электросетевого хозяйства, без создания необходимых для такого доступа проходов и подъездов; - находиться в пределах огороженной территории и помещениях распределительных устройств и подстанций, открывать двери и люки распределительных устройств и подстанций, производить переключения и подключения в электрических сетях (указанное требование не распространяется на работников, занятых выполнением разрешённых в установленном порядке работ), разводить огонь в пределах охранных зон вводных и распределительных устройств, подстанций, воздушных линий электропередачи, а также в охранных зонах кабельных линий электропередачи; - размещать свалки; - производить работы ударными механизмами, сбрасывать тяжести массой свыше 5 тонн, производить сброс и слив едких и коррозионных веществ и горюче-смазочных материалов (в охранных зонах подземных кабельных линий электропередачи). 	<p>Постановление Правительства Российской Федерации от 24.02.2009 № 160 «О порядке установления охранных зон объектов электросетевого хозяйства и особых условий использования земельных участков, расположенных в границах таких зон»</p> <p>Постановление Правительства Российской Федерации от 18.11.2013 № 1033 «О порядке установления охранных зон объектов по производству электрической энергии и особых условий использования земельных участков, расположенных в границах таких зон»</p>

		<p>2. Для объектов электросетевого хозяйства напряжением свыше 1000 вольт, помимо действий, предусмотренных пунктом 1, запрещается:</p> <ul style="list-style-type: none">- складировать или размещать хранилища любых, в том числе горюче-смазочных материалов;- размещать детские и спортивные площадки, стадионы, рынки, торговые точки, полевые станы, загоны для скота, гаражи и стоянки всех видов машин и механизмов, проводить любые мероприятия, связанные с большим скоплением людей, не занятых выполнением разрешённых в установленном порядке работ (в охранных зонах воздушных линий электропередачи);- использовать (запускать) любые летательные аппараты, в том числе воздушных змеев, спортивные модели летательных аппаратов (в охранных зонах воздушных линий электропередачи);- бросать якоря с судов и осуществлять их проход с отданными якорями, цепями, лотами, волокушами и тралами (в охранных зонах подводных кабельных линий электропередачи);- осуществлять проход судов с поднятыми стрелами кранов и других механизмов (в охранных зонах воздушных линий электропередачи). <p>3. Без письменного решения о согласовании сетевой организации запрещается:</p> <ul style="list-style-type: none">- строительство, капитальный ремонт, реконструкция или снос зданий и сооружений;- горные, взрывные, мелиоративные работы, в том числе связанные с временным затоплением земель;- посадка и вырубка деревьев и кустарников;- дноуглубительные, землечерпальные и погрузочно-разгрузочные работы, добыча рыбы, других водных животных и растений придонными орудиями лова, устройство водопоев, колка и заготовка льда (в охранных зонах подводных кабельных линий электропередачи);- проход судов, у которых расстояние по вертикали от верхнего крайнего габарита с грузом или без груза до нижней точки провеса проводов переходов воздушных линий электропередачи через водоёмы менее минимально допустимого расстояния, в том числе с учётом максимального уровня подъёма воды при паводке;	
--	--	---	--

		<p>- проезд машин и механизмов, имеющих общую высоту с грузом или без груза от поверхности дороги более 4,5 метра (в охранных зонах воздушных линий электропередачи);</p> <p>- земляные работы на глубине более 0,3 метра (на вспахиваемых землях на глубине более 0,45 метра), а также планировка грунта (в охранных зонах подземных кабельных линий электропередачи);</p> <p>- полив сельскохозяйственных культур в случае, если высота струи воды может составить свыше 3 метров (в охранных зонах воздушных линий электропередачи);</p> <p>- полевые сельскохозяйственные работы с применением сельскохозяйственных машин и оборудования высотой более 4 метров (в охранных зонах воздушных линий электропередачи) или полевые сельскохозяйственные работы, связанные с вспашкой земли (в охранных зонах кабельных линий электропередачи).</p> <p>4. Для объектов электросетевого хозяйства напряжением до 1000 вольт, помимо действий, предусмотренных пунктом 3, без письменного решения о согласовании сетевых организаций запрещается:</p> <p>- размещать детские и спортивные площадки, стадионы, рынки, торговые точки, полевые станы, загоны для скота, гаражи и стоянки всех видов машин и механизмов, садовые, огородные земельные участки и иные объекты недвижимости, расположенные в границах территории ведения гражданами садоводства или огородничества для собственных нужд объекты жилищного строительства, в том числе индивидуального (в охранных зонах воздушных линий электропередачи);</p> <p>- складировать или размещать хранилища любых, в том числе горюче-смазочных материалов;</p> <p>- устраивать причалы для стоянки судов, барж и плавучих кранов, бросать якоря с судов и осуществлять их проход с отданными якорями, цепями, лотами, волокушами и тралами (в охранных зонах подводных кабельных линий электропередачи).</p> <p>5. В охранных зонах объектов по производству электрической энергии запрещается осуществлять действия, которые могут нарушить безопасную работу объектов, в том числе привести к их повреждению или уничтожению и (или) повлечь причинение вреда</p>	
--	--	---	--

		<p>жизни, здоровью граждан и имуществу физических или юридических лиц, а также нанесение вреда окружающей среде и возникновение пожаров и чрезвычайных ситуаций, а именно:</p> <ul style="list-style-type: none"> - убирать, перемещать, засыпать и повреждать предупреждающие знаки; - размещать кладбища, скотомогильники, захоронения отходов производства и потребления, радиоактивных, химических, взрывчатых, токсичных, отравляющих и ядовитых веществ; - производить сброс и слив едких и коррозионных веществ, в том числе растворов кислот, щелочей и солей, а также горюче-смазочных материалов; - разводить огонь и размещать какие-либо открытые или закрытые источники огня; - проводить работы, размещать объекты и предметы, возводить сооружения, которые могут препятствовать доступу к объектам, без создания необходимых для такого доступа проходов и подъездов; - производить работы ударными механизмами, сбрасывать тяжести массой свыше 5 тонн; - складировать любые материалы, в том числе взрывоопасные, пожароопасные и горюче-смазочные. <p>6. Без письменного согласования владельцев объектов по производству электрической энергии запрещается:</p> <ul style="list-style-type: none"> - размещать детские и спортивные площадки, стадионы, рынки, торговые точки, полевые станы, загоны для скота, гаражи и стоянки всех видов машин и механизмов; - проводить любые мероприятия, связанные с пребыванием людей, не занятых выполнением работ, разрешенных в установленном порядке; - осуществлять горные, взрывные, мелиоративные работы, в том числе связанные с временным затоплением земель. 	
2	<p>Охранная зона трубопроводов (газопроводов, нефтепроводов и нефтепродуктопроводов, аммиакопроводов)</p>	<p>1. В охранных зонах трубопроводов запрещается производить всякого рода действия, могущие нарушить нормальную эксплуатацию трубопроводов либо привести к их повреждению, в частности:</p> <ul style="list-style-type: none"> - перемещать, засыпать и ломать опознавательные и сигнальные знаки, контрольно - измерительные пункты; - открывать люки, калитки и двери необслуживаемых усилительных 	<p>Федеральный закон от 31.03.1999 № 69-ФЗ «О газоснабжении в Российской Федерации»</p> <p>«Правила охраны магистральных трубопроводов», утвержденные Минтопэнерго России 29.04.1992, постановлением Госгортехнадзора России от</p>

		<p>пунктов кабельной связи, ограждений узлов линейной арматуры, станций катодной и дренажной защиты, линейных и смотровых колодцев и других линейных устройств, открывать и закрывать краны и задвижки, отключать или включать средства связи, энергоснабжения и телемеханики трубопроводов;</p> <ul style="list-style-type: none"> - устраивать всякого рода свалки, выливать растворы кислот, солей и щелочей; - разрушать берегоукрепительные сооружения, водопропускные устройства, земляные и иные сооружения (устройства), предохраняющие трубопроводы от разрушения, а прилегающую территорию и окружающую местность - от аварийного разлива транспортируемой продукции; - бросать якоря, проходить с отданными якорями, цепями, лотами, волокушами и тралами, производить дноуглубительные и землечерпальные работы; - разводить огонь и размещать какие-либо открытые или закрытые источники огня. <p>2. В охранных зонах трубопроводов без письменного разрешения предприятий трубопроводного транспорта запрещается:</p> <ul style="list-style-type: none"> - возводить любые постройки и сооружения; на расстоянии ближе 1000 м от оси аммиакопровода запрещается: строить коллективные сады с жилыми домами, устраивать массовые спортивные соревнования, соревнования с участием зрителей, купания, массовый отдых людей, любительское рыболовство, расположение временных полевых жилищ и станов любого назначения, загоны для скота; - высаживать деревья и кустарники всех видов, складировать корма, удобрения, материалы, сено и солому, располагать коновязи, содержать скот, выделять рыбопромысловые участки, производить добычу рыбы, а также водных животных и растений, устраивать водопой, производить колку и заготовку льда; - сооружать проезды и переезды через трассы трубопроводов, устраивать стоянки автомобильного транспорта, тракторов и механизмов, размещать сады и огороды; - производить мелиоративные земляные работы, сооружать оросительные и осушительные системы; - производить всякого рода открытые и подземные, горные, 	<p>22.04.1992 № 9</p> <p>Постановление Госгортехнадзора России от 23.11.1994 № 61 «О распространении «Правил охраны магистральных трубопроводов» на магистральные аммиакопроводы»</p> <p>Постановление Правительства Российской Федерации от 08.09.2017 № 1083 «Об утверждении Правил охраны магистральных газопроводов и о внесении изменений в Положение о представлении в федеральный орган исполнительной власти (его территориальные органы), уполномоченный Правительством Российской Федерации на осуществление государственного кадастрового учета, государственной регистрации прав, ведение Единого государственного реестра недвижимости и предоставление сведений, содержащихся в Едином государственном реестре недвижимости, федеральными органами исполнительной власти, органами государственной власти субъектов Российской Федерации и органами местного самоуправления дополнительных сведений, воспроизводимых на публичных кадастровых картах»</p> <p>Постановление Правительства Российской Федерации от 20.11.2000 № 878 «Об утверждении Правил охраны газораспределительных сетей»</p>
--	--	---	--

		<p>строительные, монтажные и взрывные работы, планировку грунта.</p> <p>3. В охранных зонах магистральных газопроводов запрещается:</p> <ul style="list-style-type: none"> - перемещать, засыпать, повреждать и разрушать контрольно-измерительные и контрольно-диагностические пункты, предупредительные надписи, опознавательные и сигнальные знаки местонахождения магистральных газопроводов; - открывать двери и люки необслуживаемых усилительных пунктов на кабельных линиях связи, калитки ограждений узлов линейной арматуры, двери установок электрохимической защиты, люки линейных и смотровых колодцев, открывать и закрывать краны, задвижки, отключать и включать средства связи, энергоснабжения, устройства телемеханики магистральных газопроводов; - устраивать свалки, осуществлять сброс и слив едких и коррозионно-агрессивных веществ и горюче-смазочных материалов; - складировать любые материалы, в том числе горюче-смазочные, или размещать хранилища любых материалов; - повреждать берегозащитные, водовыпускные сооружения, земляные и иные сооружения (устройства), предохраняющие магистральный газопровод от разрушения; - осуществлять постановку судов и плавучих объектов на якорь, добычу морских млекопитающих, рыболовство придонными орудиями добычи (вылова) водных биологических ресурсов, плавание с вытравленной якорь-цепью; - проводить дноуглубительные и другие работы, связанные с изменением дна и берегов водных объектов, за исключением работ, необходимых для технического обслуживания объекта магистрального газопровода; - проводить работы с использованием ударно-импульсных устройств и вспомогательных механизмов, сбрасывать грузы; - осуществлять рекреационную деятельность (кроме деятельности по размещению туристских стоянок), разводить костры и размещать источники огня; - огораживать и перегораживать охранные зоны; - размещать какие-либо здания, строения, сооружения, не относящиеся к объектам, указанным в пункте 2 Правил, за исключением объектов, указанных в подпунктах «д» – «к» и «м» пункта 6 Правил, утвержденных Постановлением Правительства 	
--	--	---	--

		<p>Российской Федерации от 08.09.2017 № 1083; - осуществлять несанкционированное подключение (присоединение) к магистральному газопроводу.</p> <p>4. В охранных зонах магистральных газопроводов без письменного разрешения собственника магистрального газопровода или организации, эксплуатирующей магистральный газопровод не допускается:</p> <ul style="list-style-type: none"> - проведение горных, взрывных, строительных, монтажных, мелиоративных работ, в том числе работ, связанных с затоплением земель; - осуществление посадки и вырубки деревьев и кустарников; - проведение погрузочно-разгрузочных работ, устройство водопоев скота, колка и заготовка льда; - проведение земляных работ на глубине более чем 0,3 метра, планировка грунта; - сооружение запруд на реках и ручьях; - складирование кормов, удобрений, сена, соломы, размещение полевых станков и загонов для скота; - размещение туристских стоянок; - размещение гаражей, стоянок и парковок транспортных средств; - сооружение переездов через магистральные газопроводы; - прокладка инженерных коммуникаций; - проведение инженерных изысканий, связанных с бурением скважин и устройством шурфов; - устройство причалов для судов и пляжей; - проведение работ на объектах транспортной инфраструктуры, находящихся на территории охранной зоны; - проведение работ, связанных с временным затоплением земель, не относящихся к землям сельскохозяйственного назначения. <p>5. В границах охранной зоны газораспределительных сетей запрещается:</p> <ul style="list-style-type: none"> - строить объекты жилищно-гражданского и производственного назначения; - сносить и реконструировать мосты, коллекторы, автомобильные и железные дороги с расположенными на них газораспределительными сетями без предварительного выноса этих 	
--	--	--	--

		<p>газопроводов по согласованию с эксплуатационными организациями;</p> <ul style="list-style-type: none"> - разрушать берегоукрепительные сооружения, водопропускные устройства, земляные и иные сооружения, предохраняющие газораспределительные сети от разрушений; - перемещать, повреждать, засыпать и уничтожать опознавательные знаки, контрольно-измерительные пункты и другие устройства газораспределительных сетей; - устраивать свалки и склады, разливать растворы кислот, солей, щелочей и других химически активных веществ; - огораживать и перегораживать охранные зоны, препятствовать доступу персонала эксплуатационных организаций к газораспределительным сетям, проведению обслуживания и устранению повреждений газораспределительных сетей; - разводить огонь и размещать источники огня; - рыть погребов, копать и обрабатывать почву сельскохозяйственными и мелиоративными орудиями и механизмами на глубину более 0,3 метра; - открывать калитки и двери газорегуляторных пунктов, станций катодной и дренажной защиты, люки подземных колодцев, включать или отключать электроснабжение средств связи, освещения и систем телемеханики; - набрасывать, приставлять и привязывать к опорам и надземным газопроводам, ограждениям и зданиям газораспределительных сетей посторонние предметы, лестницы, влезать на них; - самовольно подключаться к газораспределительным сетям. 	
3	Водоохранная зона	<p>В границах водоохраной зоны запрещается:</p> <ul style="list-style-type: none"> - использование сточных вод в целях регулирования плодородия почв; - размещение кладбищ, скотомогильников, объектов размещения отходов производства и потребления, химических, взрывчатых, токсичных, отравляющих и ядовитых веществ, пунктов захоронения радиоактивных отходов; - осуществление авиационных мер по борьбе с вредными организмами; - движение и стоянка транспортных средств (кроме специальных транспортных средств), за исключением их движения по дорогам и 	Водный кодекс Российской Федерации

		<p>стоянки на дорогах и в специально оборудованных местах, имеющих твердое покрытие;</p> <ul style="list-style-type: none"> - строительство и реконструкция автозаправочных станций, складов горюче-смазочных материалов (за исключением случаев, если автозаправочные станции, склады горюче-смазочных материалов размещены на территориях портов, инфраструктуры внутренних водных путей, в том числе баз (сооружений) для стоянки маломерных судов, объектов органов федеральной службы безопасности), станций технического обслуживания, используемых для технического осмотра и ремонта транспортных средств, осуществление мойки транспортных средств; - хранение пестицидов и агрохимикатов (за исключением хранения агрохимикатов в специализированных хранилищах на территориях морских портов за пределами границ прибрежных защитных полос), применение пестицидов и агрохимикатов; - сброс сточных, в том числе дренажных, вод; - разведка и добыча общераспространенных полезных ископаемых (за исключением случаев, если разведка и добыча общераспространенных полезных ископаемых осуществляются пользователями недр, осуществляющими разведку и добычу иных видов полезных ископаемых, в границах предоставленных им в соответствии с законодательством Российской Федерации о недрах горных отводов и (или) геологических отводов на основании утвержденного технического проекта в соответствии со ст. 19.1 Закона Российской Федерации от 21 февраля 1992 года № 2395-1 «О недрах»). 	
	Рыбоохранная зона	<p>В границах рыбоохранной зоны запрещается:</p> <ul style="list-style-type: none"> - использование сточных вод в целях регулирования плодородия почв; - размещение кладбищ, скотомогильников, объектов размещения отходов производства и потребления, химических, взрывчатых, токсичных, отравляющих и ядовитых веществ, пунктов захоронения радиоактивных отходов; - осуществление авиационных мер по борьбе с вредными организмами; - движение и стоянка транспортных средств (кроме специальных транспортных средств), за исключением их движения по дорогам и стоянки на дорогах и в специально оборудованных местах, 	<p>Постановление Правительства Российской Федерации от 06.10.2008 № 743 «Об утверждении Правил установления рыбоохранных зон»</p>

		<p>имеющих твердое покрытие;</p> <ul style="list-style-type: none"> - размещение автозаправочных станций, складов горюче-смазочных материалов (за исключением случаев, если автозаправочные станции, склады горюче-смазочных материалов размещены на территориях портов, судостроительных и судоремонтных организаций, инфраструктуры внутренних водных путей при условии соблюдения требований законодательства в области охраны окружающей среды и Водного кодекса Российской Федерации), станций технического обслуживания, используемых для технического осмотра и ремонта транспортных средств, осуществление мойки транспортного средства; - размещение специализированных хранилищ пестицидов и агрохимикатов, применение пестицидов и агрохимикатов; - сброс сточных, в том числе дренажных, вод; - разведка и добыча общераспространенных полезных ископаемых (за исключением случаев, если разведка и добыча общераспространенных полезных ископаемых осуществляются пользователями недр, осуществляющими разведку и добычу иных видов полезных ископаемых, в границах предоставленных им в соответствии с законодательством Российской Федерации о недрах участков недр на основании утвержденного технического проекта в соответствии со статьей 19.1 Закона Российской Федерации «О недрах»); - распашка земель; - размещение отвалов размываемых грунтов; - выпас сельскохозяйственных животных и организация для них летних лагерей, ванн. 	
4	Прибрежная защитная полоса	<p>В границах прибрежных защитных полос запрещается:</p> <ul style="list-style-type: none"> - использование сточных вод в целях регулирования плодородия почв; - размещение кладбищ, скотомогильников, объектов размещения отходов производства и потребления, химических, взрывчатых, токсичных, отравляющих и ядовитых веществ, пунктов захоронения радиоактивных отходов; - осуществление авиационных мер по борьбе с вредными организмами; - движение и стоянка транспортных средств (кроме специальных транспортных средств), за исключением их движения по дорогам и 	Водный кодекс Российской Федерации

		<p>стоянки на дорогах и в специально оборудованных местах, имеющих твердое покрытие;</p> <ul style="list-style-type: none"> - строительство и реконструкция автозаправочных станций, складов горюче-смазочных материалов (за исключением случаев, если автозаправочные станции, склады горюче-смазочных материалов размещены на территориях портов, инфраструктуры внутренних водных путей, в том числе баз (сооружений) для стоянки маломерных судов, объектов органов федеральной службы безопасности), станций технического обслуживания, используемых для технического осмотра и ремонта транспортных средств, осуществление мойки транспортных средств; - хранение пестицидов и агрохимикатов (за исключением хранения агрохимикатов в специализированных хранилищах на территориях морских портов за пределами границ прибрежных защитных полос), применение пестицидов и агрохимикатов; - сброс сточных, в том числе дренажных, вод; - разведка и добыча общераспространенных полезных ископаемых (за исключением случаев, если разведка и добыча общераспространенных полезных ископаемых осуществляются пользователями недр, осуществляющими разведку и добычу иных видов полезных ископаемых, в границах предоставленных им в соответствии с законодательством Российской Федерации о недрах горных отводов и (или) геологических отводов на основании утвержденного технического проекта в соответствии со ст. 19.1 Закона Российской Федерации от 21 февраля 1992 года № 2395-1 «О недрах»); - распашка земель; - размещение отвалов размываемых грунтов; - выпас сельскохозяйственных животных и организация для них летних лагерей, ванн. 	
5	<p>Зоны санитарной охраны источников питьевого и хозяйственно-бытового водоснабжения, а также устанавливаемые в случаях, предусмотренных Водным кодексом Российской Федерации, в</p>	<p>В зоне санитарной охраны источников питьевого и хозяйственно-бытового водоснабжения запрещается сброс сточных, в том числе дренажных, вод.</p> <p>На территории зоны санитарной охраны подземных источников водоснабжения:</p> <p>1. В первом поясе не допускается:</p> <ul style="list-style-type: none"> - посадка высокоствольных деревьев; - все виды строительства, не имеющие непосредственного 	<p>Водный кодекс Российской Федерации</p> <p>СанПиН 2.1.4.1110-02 «Зоны санитарной охраны источников водоснабжения и водопроводов питьевого назначения»</p>

	<p>отношении подземных водных объектов зоны специальной охраны</p>	<p>отношения к эксплуатации, реконструкции и расширению водопроводных сооружений, в том числе прокладка трубопроводов различного назначения;</p> <ul style="list-style-type: none"> - размещение жилых и хозяйственно-бытовых зданий; - проживание людей; - применение ядохимикатов и удобрений. <p>2. Во втором поясе запрещено:</p> <ul style="list-style-type: none"> - закачка отработанных вод в подземные горизонты, подземное складирование твёрдых отходов и разработка недр земли; - размещение кладбищ, скотомогильников, полей ассенизации, полей фильтрации, навозохранилищ, силосных траншей, животноводческих и птицеводческих предприятий и других объектов, обуславливающих опасность микробного загрязнения подземных вод; - применение удобрений и ядохимикатов; - рубка леса главного пользования и реконструкции; - размещение складов горюче-смазочных материалов, ядохимикатов и минеральных удобрений, накопителей промстоков, шламоохранилищ и других объектов, обуславливающих опасность химического загрязнения подземных вод. <p>Бурение новых скважин и новое строительство, связанное с нарушением почвенного покрова, производится при обязательном согласовании с центром государственного санитарно-эпидемиологического надзора.</p> <p>3. В третьем поясе запрещено:</p> <ul style="list-style-type: none"> - закачка отработанных вод в подземные горизонты, подземное складирование твёрдых отходов и разработка недр земли; - размещение складов горюче-смазочных материалов, ядохимикатов и минеральных удобрений, накопителей промстоков, шламоохранилищ и других объектов, обуславливающих опасность химического загрязнения подземных вод. Размещение таких объектов допускается в пределах третьего пояса зоны санитарной охраны только при использовании защищённых подземных вод, при условии выполнения специальных мероприятий по защите водоносного горизонта от загрязнения при наличии санитарно-эпидемиологического заключения центра государственного 	
--	--	---	--

		<p>санитарно-эпидемиологического надзора, выданного с учётом заключения органов геологического контроля.</p> <p>Бурение новых скважин и новое строительство, связанное с нарушением почвенного покрова, производится при обязательном согласовании с центром государственного санитарно-эпидемиологического надзора.</p> <p>На территории зоны санитарной охраны поверхностных источников водоснабжения:</p> <p>1. В первом поясе не допускается:</p> <ul style="list-style-type: none"> - посадка высокоствольных деревьев; - все виды строительства, не имеющие непосредственного отношения к эксплуатации, реконструкции и расширению водопроводных сооружений, в том числе прокладка трубопроводов различного назначения; - размещение жилых и хозяйственно-бытовых зданий; - проживание людей; - применение ядохимикатов и удобрений; - спуск любых сточных вод, в том числе сточных вод водного транспорта; - купание, стирка белья, водопой скота и другие виды водопользования, оказывающие влияние на качество воды. <p>2. Во втором поясе не допускается:</p> <ul style="list-style-type: none"> - рубка леса главного пользования и реконструкции, а также закрепление за лесозаготовительными предприятиями древесины на корню и лесосечного фонда долгосрочного пользования (допускается только рубки ухода и санитарные рубки леса); - расположение стойбищ и выпас скота, а также всякое другое использование водоема и земельных участков, лесных угодий в пределах прибрежной полосы шириной не менее 500 м, которое может привести к ухудшению качества или уменьшению количества воды источника водоснабжения; - отведение сточных вод в зоне водосбора источника водоснабжения, включая его притоки, не отвечающих гигиеническим требованиям к охране поверхностных вод; - размещение кладбищ, скотомогильников, полей ассенизации, полей фильтрации, навозохранилищ, силосных траншей, 	
--	--	--	--

		<p>животноводческих и птицеводческих предприятий и других объектов, обуславливающих опасность микробного загрязнения подземных вод;</p> <ul style="list-style-type: none"> - применение удобрений и ядохимикатов; - рубка леса главного пользования и реконструкции; - сброс промышленных, сельскохозяйственных, городских и ливневых сточных вод, содержание в которых химических веществ и микроорганизмов превышает установленные санитарными правилами гигиенические нормативы качества воды (с учетом Определения Верховного Суда Российской Федерации от 25.09.2014 № АПЛ14-393); - размещение складов горюче-смазочных материалов, ядохимикатов и минеральных удобрений, накопителей промстоков, шламохранилищ и других объектов, обуславливающих опасность химического загрязнения подземных вод. <p>Регулирование отведения территории для нового строительства жилых, промышленных и сельскохозяйственных объектов, а также согласование изменений технологий действующих предприятий, связанных с повышением степени опасности загрязнения сточными водами источника водоснабжения производится при согласовании с центром государственного санитарно-эпидемиологического надзора.</p> <p>Все работы, в том числе добыча песка, гравия, донноуглубительные, в пределах акватории зоны санитарной охраны допускаются по согласованию с центром государственного санитарно - эпидемиологического надзора лишь при обосновании гидрологическими расчетами отсутствия ухудшения качества воды в створе водозабора.</p> <p>Использование химических методов борьбы с эвтрофикацией водоемов допускается при условии применения препаратов, имеющих положительное санитарно - эпидемиологическое заключение государственной санитарно - эпидемиологической службы Российской Федерации.</p> <p>Использование источников водоснабжения в пределах второго пояса зоны санитарной охраны для купания, туризма, водного спорта и рыбной ловли допускается в установленных местах при условии соблюдения гигиенических требований к охране поверхностных вод, а также гигиенических требований к зонам</p>	
--	--	--	--

		<p>рекреации водных объектов.</p> <p>3. В третьем поясе не допускается отведение сточных вод в зоне водосбора источника водоснабжения, включая его притоки, не отвечающих гигиеническим требованиям к охране поверхностных вод.</p> <p>Регулирование отведения территории для нового строительства жилых, промышленных и сельскохозяйственных объектов, а также согласование изменений технологий действующих предприятий, связанных с повышением степени опасности загрязнения сточными водами источника водоснабжения производится при согласовании с центром государственного санитарно-эпидемиологического надзора.</p> <p>Все работы, в том числе добыча песка, гравия, донноуглубительные, в пределах акватории зоны санитарной охраны допускаются по согласованию с центром государственного санитарно - эпидемиологического надзора лишь при обосновании гидрологическими расчетами отсутствия ухудшения качества воды в створе водозабора.</p> <p>Использование химических методов борьбы с эвтрофикацией водоемов допускается при условии применения препаратов, имеющих положительное санитарно - эпидемиологическое заключение государственной санитарно - эпидемиологической службы Российской Федерации.</p>	
6	Зоны затопления и подтопления	<p>В зонах затопления и подтопления запрещается:</p> <ul style="list-style-type: none"> - размещение новых населенных пунктов и строительство объектов капитального строительства без обеспечения инженерной защиты таких населенных пунктов и объектов от затопления, подтопления; - использование сточных вод в целях регулирования плодородия почв; - размещение кладбищ, скотомогильников, объектов размещения отходов производства и потребления, химических, взрывчатых, токсичных, отравляющих и ядовитых веществ, пунктов хранения и захоронения радиоактивных отходов; - осуществление авиационных мер по борьбе с вредными организмами. 	Водный кодекс Российской Федерации
7	Санитарно-защитная зона	В границах санитарно-защитной зоны не допускается использования земельных участков в целях:	Постановление Правительства Российской Федерации от 03.03.2018 № 222 «Об

		<p>- размещения жилой застройки, объектов образовательного и медицинского назначения, спортивных сооружений открытого типа, организаций отдыха детей и их оздоровления, зон рекреационного назначения и для ведения садоводства;</p> <p>- размещения объектов для производства и хранения лекарственных средств, объектов пищевых отраслей промышленности, оптовых складов продовольственного сырья и пищевой продукции, комплексов водопроводных сооружений для подготовки и хранения питьевой воды, использования земельных участков в целях производства, хранения и переработки сельскохозяйственной продукции, предназначенной для дальнейшего использования в качестве пищевой продукции, если химическое, физическое и (или) биологическое воздействие объекта, в отношении которого установлена санитарно-защитная зона, приведет к нарушению качества и безопасности таких средств, сырья, воды и продукции в соответствии с установленными требованиями.</p>	<p>утверждении Правил установления санитарно-защитных зон и использования земельных участков, расположенных в границах санитарно-защитных зон»</p>
8	<p>Охранная зона пунктов государственной геодезической сети, государственной нивелирной сети и государственной гравиметрической сети</p>	<p>В пределах границ охранных зон пунктов запрещается использование земельных участков для осуществления видов деятельности, приводящих к повреждению или уничтожению наружных опознавательных знаков пунктов, нарушению неизменности местоположения их центров, уничтожению, перемещению, засыпке или повреждению составных частей пунктов.</p> <p>Также на земельных участках в границах охранных зон пунктов запрещается проведение работ, размещение объектов и предметов, которые могут препятствовать доступу к пунктам.</p>	<p>Постановление Правительства Российской Федерации от 21.08.2019 № 1080 «Об охранных зонах пунктов государственной геодезической сети, государственной нивелирной сети и государственной гравиметрической сети»</p>